



2024ko jarduera memoria

2024ko abenduaren 31

AURKIBIDEA

1.	SARRERA.....	3
2.	ENPLEGU ETA PRESTAKUNTZA SAILA	3
2.1.	Egitasmoak.....	3
2.1.1.	Enplegu diagnosia	3
2.1.2.	Elkar Ekin: “Beterri-Buruntza inklusio soziolaboralaren bidean”	4
2.1.3.	Tokiko Enplegu Ekintzak 2024	9
2.1.4.	Hazilan+	11
2.2.	Adierazleak.....	11
3.	ENPRESA ETA SUSTAPEN SAILA	13
3.1.	Ekintzailletza egitasmoak	13
3.1.1.	Aholkularitza eta proiektu lanketa.....	13
3.1.2.	Txekin/Emekin	15
3.1.3.	Lanbide Ekintzaile	15
3.1.4.	Enpresa kudeaketa ikastaroak	17
3.2.	Ekintzailletza adierazleak	18
3.3.	Enpresa egitasmoak.....	19
3.3.1.	Enpresen inguruko azterketa.....	19
3.3.2.	Behatokia.....	19
3.3.3.	Bilera orokorrak	20
3.3.4.	Aholkularitza	21
3.3.5.	ETE Digitala	22
3.3.6.	Hazinnova.....	22
3.3.7.	Beterri-Buruntza Digitala	23
3.3.8.	Lanaren zentzua	24
3.3.9.	Iraunkortasuneko formakuntzak	25
3.3.10.	Energia-hausnarketak.....	26
3.3.11.	Karbono aztarna	27
3.4.	Enpresa adierazleak	29
4.	TURISMO SAILA	30
4.1.	Turismo egitasmoak.....	30
4.1.1.	Azalpena.....	30
4.1.2.	Turismo hausnarketa	30
5.	GOBERNANTZA.....	32
5.1.	Gipuzkoa mailakoa	32
5.1.1.	Eskualde Arteko Mahaia.....	32
5.1.2.	Enplegu arloa.....	32
5.1.3.	Enpresa arloa	33
5.1.4.	Turismo arloa.....	33
5.2.	Eskualde mailakoa.....	33
5.2.1.	Enplegu eta prestakuntza mahaiak	33
5.2.2.	Zaintza mahaiak	34
5.2.3.	Enpresa eta ekintzailletza mahaiak.....	34
5.2.4.	Turismo-mahaiak.....	35



1. SARRERA

2024 urtea Beterri-Buruntza Mankomunitatearen ibilbidearen lehen urtea izan dela esan daiteke, izan ere, urte horretan hasi da lantaldea lanean, ordura arte Beterri-Buruntzako Udalen egituraren baitan antolatzen ziren egitasmoak beregain hartuz eta beste ekimen batzuk sortuz.

Jarduera-memoria honek urtean zehar antolatutako ekintzak jasotzen ditu. Egindako jardueri buruzko azalpenak, beharrezkoak direnean balorazioak, eta kasu bakoitzean lortutako adierazleak eta emaitzak jaso dira. Era berean, eta lehen urte honetako elementu nabarmen gisa, gobernantza-sistemari buruzko atal espezifiko bat gehitu da jardueraren arlo guztietan (enplegua, enpresak, ekintzailtza...), bai probintzia-mailan, bai eskualde-mailan. Atal honetan bileren aldizkakotasuna eta dauden lan-mekanismoak zehazten dira, udalei Mankomunitatearen jardueraren antolaketa esparruaren ikuspegi argia emateko.

2024. urtea erronka eta egokitzapen aldia izan da. Lehen etapa operatiboa izan arren, Mankomunitateak gainerako eskualdeen lan-erritmoan sartzea lortu du, datozen urteetan etengabeko hazkunde iraunkorra lortzeko oinarriak ezarriz. Hasierako balantze horrek hurrengo urteetan hazkunde iraunkorra aurreikustea ahalbidetzen du, tokiko garapena indartzera eta eskualdeko biztanleriaren ongizatera bideratutako antolaketa-egitura sendotuz.

2. ENPLEGU ETA PRESTAKUNTZA SAILA

2.1. Egitasmoak

2.1.1. Enplegu diagnosis

2012an eskualdeko lan merkatuaren diagnosis egin zenetik, urtearen arabera enpleguaren inguruko datu ezberdinak izan dira kontuan, baina ez da Enplegu diagnosis burutu.

Enplegu sailetik garatzen diren egitasmo ezberdinetarako (elkarEkin programa, Hazilan+, Tokiko Enplegu Ekintzak...) eskualdeko errealitatearen ezagupena izatea ezinbestekoa zaigu, eta zentzu horretan Enplegu arlotik diagnostiko bat burutu da.

Diagnostiko honek Beterri-Buruntzako enpleguaren azaleko azterketa bat jasotzen du, azpiatal ezberdinetan banatua. Kontestualizatze soziodemografiko bat egin da, ondoren lan merkatuaren inguruko datuak eta egoera, enpresa-ehunaren inguruko azterketa eta langabeziaren egoera eta langabetuen azterketa bat eginaz.



Datuak bigarren mailako iturrietatik jaso dira, bereziki EUSTAT, Garapenen hiri-behatokia eta Udalmap-etik. Azterketa Beterri-Buruntza Mankomunitateak burutu du zuzenean eta barne lan dokumentu gisara jaso da.

Dokumentu honek aurrera begira hartu beharreko neurri eta martxan jarri beharreko baliabideen inguruan erabakiak hartzea ahalbidetu du, besteak beste, 2025-2026ko elkarEkin programaren inguruan erabakiak hartzeko informazioa eskainiz.

2.1.2. Elkar Ekin: “Beterri-Buruntza inklusio soziolaboralaren bidean”

Elkar-Ekin lanean, Gipuzkoako Foru Aldundiak sustatutako estrategia bat da, enpleguan eragina duten eragileak koordinatuz, desberdintasunak murriztea eta Gipuzkoako ekonomia-eta gizarte-kohesioan aurrera egitea helburu duena, gizarteratzea bultzatuz eta bazterketa-egoeran edo bazterketa-arriskuan dauden pertsonen, enplegarritasun aukera ertain-baxua daukaten pertsonen eta lan-prekarietate egoeran daudenen bizi-kalitatea hobetuz.

2022an “Beterri-Buruntza inklusio soziolaboralaren bidean” proiektua landu zen eta proiektu horren baitan GFA eta Beterri-Buruntza Mankomunitatearen arteko hitzarmena sinatu zen 2022-2024 epealdirako. Bertan zehaztutako helburuak betetzeko, ordura arte eskualde mailan martxan zeuden baliabide soziolaboralak aktibatzeaz gain, beste hainbat ekimen garatzea proposatu zen. Besteak beste, hurrengo lau lerrotan lan egitea:

1. Enplegu Sozialeko ekosistema egonkortu.
2. Konektore lana eta pertsonak artatzeko esku hartze metodologiari jarraipena eman.
3. Inklusio tresnen sustapena.
4. Baliabide soziolaboralen aktibazioa eta egonkortzea.

Lerro hauek egitasmo eta ibilbide jakin batzuetan zehaztu ziren:

1. Emaktiva:

Enplegurako zailtasunak dituzten emakumeen enplegarritasuna hobetzeko programa da Emaktiva. Beren beharretara egokitutako ibilbideak egiten dituzte eta emakumeei laguntzen diete lana bilatzen, haien autonomia handitzeko. Gizarte-sentsibiltatea duten enpresak, erakundeak eta pertsonak bilatzen dituzte, Emaktivan parte hartzen duten emakumeak laneratzen laguntzen dutenak.

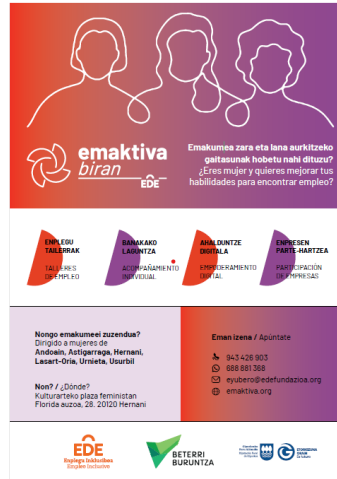
Egoera erregularrean eta langabezian dauden emakumeak (lehenetasunez kalteberatasun egoeran daudenak) eta enplegurako motibazioa dutenak dira programa honen hartzailleak.

Gaitasun transbertsaletan lanketa, akonpainamendu indibiduala eta taldekakoa eta laneratzean jartzen dute bereziki arreta.

Emaktiva ondo funtzionatzen duen programa bat da. Balorazio oso positiboa da erabiltzaileek egiten dutena, bai eta eskualdeko enplegu sozialeko ekosisteman dauden



beste eragileek egiten dutena ere. Laneratze tasa altua lortzen dute bertatik pasa diren pertsonak. Zehazki, 2024ari dagokionez, berrogeita bederatzi pertsonak parte hartu dute (2022-2024an laurogeita hamahiruk orotara) eta hogeita zortzi pertsonen laneratzea lortu da (%57,4ko laneratze tasa).



Irudia: Emaktivari buruzko informazioa zabaltzeko euskarria

2. Gazteen inklusiorako mahaia

Gazteen inklusiorako mahaia esperientzia pilotu bezala planteatu zen, Hernani eta Andoainen garatzeko proiektu gisara. Helburua, baztertuta geratzeko arriskuan dauden gazteekin lan egiten duten eskualdeko agenteen identifikazioa egin eta elkarrekin egoera-diagnostiko partekatua eta biztanleria horri zuzendutako balizko proiektu operatiboak abian jartzea zen.

Eskualdeak baliabide ezberdinak eskaintzen ditu gazte hauei arreta emateko, baina modu autonomoan egiten dute lan pertsonekin, elkarlanaren beharra ikusaraziz. Hala, lanbide-heziketako eskaintza bermatuta egon arren, edo Europako Erkidegoko baliabide ezberdinetan parte hartzea eraginkorra izan arren, ez dago ziurtatuta gizarteratzea edo laneratzea.

Horregatik proposatu zen proiektu hau, baliabideen eragileen arteko lankidetzeta eta ezagutza ekosistemaren oinarria izanik, bakoitzak ibilbide soziolaboral indibidualizatu horretan dituen beharrak kontuan hartuta lan egiteko.

Inklusiorako mahaiari dagokionez 2 udalerrietan mahaia bera eratu eta lehen bilera bat egitea lortu da epealdi honetan. Halaber, bigarren bilera bat lotzeko zailtasunak eta aldaketak medio, hasitako bideari ez zaio jarraipenik eman.

3. Kontrataziorako dirulaguntzak



Kontrataziorako dirulaguntza hauen xedea izan da Beterri-Buruntzan langabeak kontratatzekeo izaera pribatuko pertsona fisikoentzat edo juridikoentzat dirulaguntzen deialdia arautzea, gizarteratzeko eta laneratzeko ibilbideak errazteko eta enpleguaren sorrera sustatzeko.

Ohikoak diren kontrataziorako laguntzetatik ezberdintzen dituen da zuzenduak egon direla “Elkar Ekin” estrategiaren baitan eskualdean abian jartzen diren baliabide soziolaboraletan parte hartzen duten eskualdeko langabeak kontratatzekeo. Oro har, baztertzeko arrisku edo egoeran dauden Beterri-Buruntzako langabeei kontratazio aukerak bultzatzea izan dute helburu. Eta bi lan ildo ezberdin dira:

- a) Auzolanberri (soziosanitarioa eta pladur) prestakuntza-ekintzetatik datozen langabeentzat.
- b) Gure eskualdean ElkarEkin Estrategian parte hartzen duten eta gure hirugarren sektoreko/ikastetxeetako foroan parte hartzen duten gizarte-eragileak lanean ari diren ibilbideetatik datozen langabeentzat.

Esan beharra dago egitasmo honek ez duela arrakastarik izan. Arrazoi ezberdinak medio, 2 urtetan aurreikusita zeuden 37 laguntzetatik bakarria ere ez da eman. Eskaera ere bakarria jaso da, baina nahikoa informazio aurkeztu ez duenez eta zuzenketarik ere egin ez duenez laguntza ezin izan da eman.

Emitza honek, 2024-2025ean abian jarritako beste kontratazio dirulaguntza moten arrakasta ere kontuan izanik, hainbat zailtasun nabarmendu ditu, besteak beste dirulaguntzen zenbatekoak izan dezakeen eragina (kopuru txikiagoa eta eskatzen duen tramitazioarekin konpentsatzen ez duena) eta prozedimenduaren zurruntasunarekin lotura duten alderdiak (gero eta zehaztasun gehiago, zailagoa enpresak animatzea).

4. Pertsonak artatzeko metodologia

“Metodologia”, erabiltzaileen errealitatera hobeto egokitzen den ibilbide bat eskaintzea helburu duen egiteko modu bat da, hainbat sistemaren (gizarte-zerbitzuak, enplegua...) arteko lankidetzaren esparru bat ezarri.

Lan-metodologia horrek pertsonen diagnostiko integrala bermatzen du. Gizarteratzeko eta laneratzeko batzorde tekniko bat dago, eskualdeko 6 udalerrietako gizarte-zerbitzuetako teknikarien eta Lanbideren bulegoko koordinatzaileen arteko koordinazio-gune bat, 3-4 hilabete behin biltzen dena.

Espazio horretatik pertsonari arreta emateko metodologia diseinatu zen, gizarte-zerbitzuek eta Lanbideek elkarrekin egiten duten gizarte- eta lan-diagnostiko bateratua bateratzen duena. Ondoren, elkarrekin diseinatu dira ibilbide soziolaboral pertsonalizatuak.



Helburua da ahultasun-egoeran dauden langabeei diagnostiko soziala eta eskumenekoa egitea, gizarteratzeko eta laneratzeko ibilbide partekatua eskaintzeko.

Urte honetan zehar metodologiak aukerak sortu ditu pertsona ezberdinekin lan egiteko. Bi urteko epealdian berrogeita hamazazpi pertsonekin lan egin da, 2024an konkretuki hogeita hamabirekin, laneratze kopurua hamazazpi pertsonetakoa izan delarik (tasa %52,53koa).

5. Soziosanitarioan formakuntza

Esparru soziosanitarioko prestakuntzako enplegu-proiektua, 550 ordu inguruko prestakuntza-zati bat barne hartu duena (CP2 "Mendeko pertsoneri gizarte-erakundeetan arreta soziosanitarioa ematea"), lanekoak ez diren praktikak barne (80 h praktika), non sukaldeko modulu bat, mantentze-lanetako eta garbiketako modulu bat ere sartu den, hori guztia oinarritzko gaitasunen eta gaitasun soziolaboralen modulu batekin batera. Bestalde, hainbat enpresaren prospekzioan lan egin da laneratzea errazteko, kontratazio espezifikoa sustatuz kontrataziorako laguntzen bitartez eta lanpostuan lagun eginez.

Ibilbide osoan hezitzaile bat egon da, pertsoneri lagundu diena, eta hainbat eragilerekin koordinatu da, kontingentziaren arabera.

Hamalau pertsonak prozesua hasi eta bederatzik amaitu dute (praktikaldietarako Gizarte Segurantzaren altan emanda egotearen exigentziaren ondorioz besteak beste), eta hauetatik lauk laneratzea lortu dute. Hasierako partehartzaileak kontuan izanik, laneratze tasa %28,57koa da (altua edozein kasutan) eta egokitzat jotzen diren parametroekin bat eta hortik gora.

6. Tokiko enplegu ekintzak. Hautaketa, jarraipena eta orientazio zerbitzua

Tokiko Enplegu Ekintzak eskualdean lan munduratzeko zailtasun bereziak dituzten pertsoneri zuzendutako programa da. Hots, programan parte hartzeko hautatuak diren pertsonak, eskualdeko udaletxeetako brigadetan lan egiteko formakuntza jaso eta aldi baterako kontratazioa abian jartzen da.

Hautaketa prozesua, sei herrietako oinarritzko gizarte zerbitzuekin eta eskualdeko Lanbideko bulego erreferentearekin koordinazio estuan egiten da, modu horretara, egoera zaurgarrienean baina enplegarritasun egoeran aurkitu daitezkeen pertsonak hautatzea bilatzen da.

Era berean, kontratazioaldian zehar, pertsoneri lanpostuan jarraipen bat eskaintzen zaie. Modu horretara, kontratazioaldia irauten duen bitartean pertsonen lan jarduera maila ahalik eta positiboena izatea bilatzen da, eta era berean, pertsonen kontratazioak ahalik eta arrakastatsuenak izatea bermatzen da.



Azkenik, lan munduratzeko gaitasunak lantzeko eta beraien ibilbide soziolaboralei jarraikortasuna emateko asmoarekin, amaieran bi lan saio egiten dira.

2024an zehar egitasmo hau aurreikusi bezala jarri da abian. 2023ko Tokiko Enplegu ekintzetan kontratatutako operarioek jarraipena izan dute insertzio sozilaboralerako teknikariaren aldetik, eta berrorientazio saioak burutu dira.

Enplegu sozialaren sarea beterrri buruntzan

Elkar-Ekin lanean estrategiaren baitan enplegu sozialaren eremuan lan egiteak lurralde mailako sare batean parte hartzea suposatzen du, Gipuzkoa Foru Aldundia eta beste eskualdetako garapen agentzia eta mankomunitateetako ordezkariekin bat.

Honela, urtean zehar hilabeteroko maiztasunarekin seminario partehartzaileak burutzen dira, eta gai konkrituak lantzeko lan talde operatiboetan parte hartzen du Mankomunitateak.

Era berean, estrategia honen baitan hitzarmenean aurkezten diren proiektuak sarean landu behar dira. Horregatik, 2024an Inklusio Soziolaboralerako Eragileen Mahaiarekin (lehen 3.sektoreko eragileen foroa deitua) ohiko topaketa bat eta 3 lanketa saio burutu dira.

Azkenik, Elkar Ekin lanean estrategiak berriki ElkarEkineko Idazkaritza Teknikoa martxan jarri du. Idazkaritza teknikoaren xedea da eskualdeetako sareek dituzten beharren araberrako bidelaguntza bat eskaintzea.

Honen harira, abenduaren 3an formakuntza bat jasotzeko aukera izan genuen Enplegu Sozialeko eragileen Sarea osatzen dugun guztiok. Bertan, enplegu inklusiboaren esparruan eta estrategian sakondu, eta egungo eta etorkizuneko lan-merkatuaren analisi kualitatiborako tresnak ezagutzeko aukera izan genuen idazkaritza teknikoaren osatzen duten eragileen aldetik (Sartu, Prospektiker eta Bat, Bi eta Hiru).



Irudia: Beterri-Buruntzako Mankomunitatearen artxiboa

Balorazio orokorra ElkarEkineko egitasmoari dagokionez

Abian jarritako proiektuek harrera ona izan dute, eta emaitzak ere positiboak dira, bai partaidetza, bai intserzioari dagokionez.



Adierazle orokorretan ikusten denez, aurreikusitako helburuak bete dira ia arlo guztietan, eta hitzarmenean hartutako hirurogeita hamabost lanerateren konpromisoa bete da. Are gehiago, urte amaiera bitarteko datuek bi urtetan laurogeita hemezortzi laneratze egon direla adierazten dute, horietatik berrogeita bederatzia 2024an (%43,75eko laneratze tasa).

Halaber, egitasmo batzuetan zailtasun nabarmenak izan ditugu. Kontrataziorako dirulaguntzekin izan ditugu bereziki. Eskaera bakarra egon da, aurreikusitako 37ren aldean.

Metodologiari dagokionez, zailtasunak ere izan dira. Udal Gizarte Zerbitzuekin eta Lanbiderekin elkarlana sustatu bada ere, ez da modu jarraian izan, eta horrek bazterketa egoeran dauden pertsonen aurre identifikazio eta deribazioa emateko zailtasunak sortu ditzake. Era berean, zerbitzuaren etenak jendea arretarik gabe uztearen arriskua dakar.

Inklusio soziolaboraleko teknikariak konektore lanak egiteaz gain, eragile publiko eta pribatuen arteko saretzea eta elkarlana sustatu du, erreferentzialtasunezko figura izan delarik, nolabait "zentralita" lan asko egin dituelarik eskualdeko inklusio soziolaboraleko gaiei dagokionez.

Gobernantzari dagokionez, aurreikusitako mahaietatik hiru izan dira abian jarri direnak. Balorazioa ona da helburu eta funtzioei dagokionez, baina maiztasuna eta inplikazioarekin lotutako ekarpenak asko izan dira eragileen aldetik eta modifikazio bat eskatzen duen aspektua da, bereziki eragileen partaidetza espazioko (orain arteko Foroa) parte hartzaileei, eta orokorrean mahaien maiztasunari dagokionez.

Gainontzekoan, proposatutako hito ezberdinei eta abian jarritako proiektuei dagokionez, aurreikuspenak bete dira.

2.1.3. Tokiko Enplegu Ekintzak 2024

Tokiko Enplegu Proiektuak, tokian-tokiko esparruan enpleguaren tokiko sustapena eta garapena bilatzen duten programa zehatzak dira. Beterri-Buruntza mailan 2012an egindako Eskualdeko Enplegu Planaren baitan proposatu ziren neurrien artean kokatzen dira, eta urte hartatik abian dagoen programa da, urtez urte eskualdeko Enplegu mahaiaren parte hartzearekin eta udal teknikarien arteko elkarlanarekin lantzen delarik.

Tokiko Enplegu Proiektuak Lanbidek urtero ateratzen duen enplegua sustatzeko toki-ekintzetarako diru-laguntzen deialdiaren bidez finantziatzen da eta bi mota bereizten dira: enplegua sustatzea (1 mota) aldi baterako lan-esperientzia bermatzen duten kontratazioak langabetuen enplegarritasuna sustatu asmoz, eta kontrataziorako dirulaguntzak (2 mota) langabeak tokiko enpresek merkatu arruntean kontratatzea errazteko laguntzak. Aurtengo proiektuan, beste edizio batzuetan egin izan den bezalaxe, bi motak jarri dira martxan.

1 motari dagokionez, Zeregin Anitzetako Langileen proiektu bateratu bat landu da (operario eta ofizial talde batek osatua) eta udal bakoitzak udalerrri bakoitzerako egin beharreko



berriazko kontratazio-proposamenak ere proposatu dira. Orotara hogeita bat kontratazio egin dira (aurreikuspena hogeita hirukoa bazen ere), 5 hilabete inguruko iraupenekoak. Zeregin Anitzetako Langileei dagokionez, iazko kasuan egin bezala eta izandako arrakasta eta harrera ona ikusita, formakuntza eskaini zaie.



Irudia: Operarioen hautaketa prozesua komunikatzeko erabilitako euskarria

Kontratazio dirulaguntzei dagokionez, eskualdeko enpresetara bideratuko den diru-poltsa bat aurreikusi da eta egitasmoa abendua hasieran martxan jarri da. Helburua, Beterri-Buruntzan Lanbiden enplegu-eskatzaille gisa izena emanda dauden langabetuak merkatu arruntean kontrata ditzaten laguntzea da. 79.100€ daude aurreikusiak kontratazio laguntzetarako. Eskaera epea 2025eko otsailean amaitzen bada ere, 2024ko urte amaierarako 79100€-tik goraka dirulaguntza eskaera jaso dira, beraz, ekimenak arrakasta izan duela esan dezakegu eta datozen egitasmoetara begira dirulaguntzen zenbatekoa igotzeko aukera baloratu beharko litzateke.



Irudia: Kontratazio dirulaguntzak komunikatzeko erabilitako euskarria



2.1.4. Hazilan+

Hazilan+ langabeen laneratzea eta enplegarritasuna hobetzeko programa bat da, kualifikazio-maila ertain-altua izan arren lan-merkatuan sartzeko edo berriro sartzeko zailtasunak dituzten pertsonen zuzendua (lizentziatu berri diren eta esperientzia handirik ez duten gazteak, lan-merkatura itzultzeko prozesuan dauden pertsonak, langabezian geratu diren eta birkualifikazioa behar duten pertsonak, 40 urtetik gorako pertsonak...).

Jarduera hau Garapen Agentzien Euskal Elkarteak garatzen du, Euskal Autonomia Erkidegoko Tokiko Garapen Agentziekin lankidetzan. Guztira, 17 erakundeek gauzatzen dute, Beterri-Buruntza Mankomunitateak barne.

2024-2029 aldia hartzen duen programa da. Epealdi honetan egitasmoak barne hartzen dituen bi lan-ibilbideen hainbat edizio egitea aurreikusten da (OSATU, talde-prozesuak, eta LORPEN, banakako prozesuak).

2024 urteari dagokionez urritik aurrera Lorpenen lehen edizio bat egon da martxan, eskualdeko 5 pertsonari parte hartzeko aukera eman zaielarik.

Zure lanarekin
HAZILAN+
Con el empleo

Unibertsitateko edo erdi- edo goi-mailako titulazioa baduzu, HAZILAN+ programak zure trebetasunak hobetzen lagunduko dizu bilatzen ari zaren lana aurkitzeko.

- ✓ Gaitasun profesionalen garapena.
- ✓ Ezagutzen eguneraketa.

IZENA EMAN

Garapen Cofinanciado por la Unión Europea

Irudia: Hazilan+ programa komunikatzeko erabilitako euskarria

2.2. Adierazleak

elkarEKIN PROIEKTUAK

Partaideak	Emaktiba	Erroak-Sartu	TEE 2023 jarraipena	Metodologia	Guztira herrika
Andoain	11	3	3	10	27
Astigarraga	5	1	5	4	15
Hernani	8	7	2	12	29
Lasarte-Oria	8	1	3	2	14
Urnieta	9	2	0	2	13
Usurbil	8	0	4	2	14
Guztira	49	14	17	32	112
	Emaktiba	Erroak-Sartu		Metodologia	Guztira
Laneratzeak (pertsona kopurua)	28	4		17	49



Datuetan ikusten denez, 2024ean ehun eta hamabi pertsonak parte hartu dute ElkarEkin estrategiaren baitan dauden baliabide ezberdinetan eta udalerrri guztietako pertsonak izan dira. Laneratze tasa proiektuen arabera ezberdina izan bada ere, batezbestekoa %43,7ekoa da, altua manejatzen diren parametroekin alderatuta (%15a izaten da erreferentzia).

TEE 2024: KONTRATATUTAKO PERTSONA KOPURUA (BIZILEKUAREN ARABERA)

Partaideak	PEOIAK	OFIZIALAK	TEKNIKARI/ADM.	GUZTIRA
Andoain	4		1	5
Astigarraga	2			2
Hernani	2	3		5
Lasarte-Oria	3	2	1	6
Urnieta	1			1
Usurbil	2			2
Guztira	14	5	2	21

Tokiko Enplegu Ekintzetan orotara hogeita bat kontratazio burutu dira. Hamalau pertsona operario lanetarako, bost ofizialei dagokionez eta bi teknikari/administrari lanetarako.

HAZILAN+

Partaideak	
Andoain	1
Astigarraga	1
Hernani	2
Lasarte-Oria	
Urnieta	1
Usurbil	
Guztira	5

Berriki martxan jarritako egitasmoa izanik, bost pertsonarekin lanketa egitea zen asmoa eta bete da. Hiru gizonetako eta bi emakumezko hartu dute parte.

ENPRESEKIN HARREMANA

	Emaktiba	Erroak-Sartu	TEE	Metodologia	Guztira
Prospekzioa/bitartekotza eskualdean	7	9		11	27
Eskualdetik kanpo	33	47		4	84
Kontratazio dirulaguntzen zalantzak					4
Bilerak					8
Guztira	40	56	0	15	123

Enpresekin harremanak bereziki enplegu sozialean dauden egitasmo ezberdinekin du lotura. Eskualdekoak eta eskualdetik kanpokoak diren enpresekin egiten da harremana kasu hauetan, fokoa nolabait eskualdeko erabiltzaile diren pertsona langabetuetan jartzen baita. Datuek adierazten dutenez ehun eta hiru enpresekin sortu da harremana, hauetatik bostena eskualdekoa, hogeita zazpi orotara.

FORMAKUNTZA ZENTROEKIN HARREMANA

Guztira	6
----------------	----------



Formakuntza zentroi dagokionez, eskualdeko zentro ia guztiekin egin da harremana, elkarlan posibleetarako oinarri sendoak jarri direlarik.

3. ENPRESA ETA SUSTAPEN SAILA

3.1. Ekintzailtza egitasmoak

3.1.1. Aholkularitza eta proiektu lanketa

Ekintzailtza bultzatzea Beterri-Buruntza Mankomunitateko lan ardatz garrantzitsua da. Ildo honetan, egoera sozio-ekonomiko berriei erantzungo dieten proiektu lehiakorrek sustatzen ditugu. Ondorioz, ekintzailtza zerbitzuko helburuak honakoak dira:

- ✓ Enpresa ideia berriak abian jartzea
- ✓ Enpresa berriak lehiakor izan daitezen baliabideak eskaintzea
- ✓ Ekintzaileak eta beraien lanaren balioa azpimarratzea

Enpresa-idea duen edota enpresa-proiektua martxan jarri nahi duen eskualdeko ekintzaileei (edo proiektua eskualdean kokatu nahi dutenei) bideratutako aholkularitza zerbitzua eskaintzen dugu, banakako saio pertsonalizatu bidez (telematikoki ere eskaintzen ditugu, ekintzaileak hala nahiago badu).

Gainera, ekintzailearen bidelagun gara ekintzailtza bide osoan, enpresa ideia duenetik kontsolidazio arte.

Zerbitzuetik eskaintzen diren zerbitzuak:

- Negozioaren bideragarritasunaren azterketa
- Forma juridikoaren hautaketa
- Finantza baliabideen informazioa
- Dirulaguntzen bilaketa, informazioa eta eskaerarekin laguntza
- Kontsulta zehatzak: Ogasuna, izapideak, Gizarte Segurantzaren, autonomoen erregimena ...

2024.urtea, eskualdeko ekintzailtza aholkularitza zerbitzuaren oinarriak ezartzeko urtea izan da. Hori dela eta, eskualdean gure zerbitzuak ezagutzera eman nahi izan ditugu. Horretarako, komunikazio euskarriak landu ditugu eta eskualdeko eragile ezberdinekin harremanak landu eta sarea sortu dugu (Lanbide, Gipuzkoako Foru Aldundia, entitate



finantzarioak, Asle, udaletako teknikariak, Elkargi, Garapen, BIC Gipuzkoa, lanbide eskolak, kanpo enpresak etab.).



Irudia: Beterri-Buruntza Ekintzaile aholkularitza zerbitzuko eskuorria

Ekintzaitza aholkularitza zerbitzuko 2024. urteko adierazleen taulako datuetan oinarrituz (1.2. *Ekintzaitza adierazleak* atalean aurkezten da aipatutako taula), hasteko, nabarmentzekoa izan da orientazio zerbitzuaren eskari esanguratsua urte guztian zehar erabiltzaileen aldetik.

Enpresa eta sustapen sailetik, ekintzailearen beharretara egokitzen den zerbitzua eskaintzea lehenetsi da, enpresa proiektu bakoitzari moldatutako laguntza eskainiz. Horrez gain, eta posible izan denean, egitasmo zehatzetara bideratu izan da kasua, bai sustatzailearentzako, baita Mankomunitatearentzako finantzaketa eta laguntzak lortzeko asmoz.

Beterri-Buruntza Mankomunitatea osatzen duten udalen jarduera ekonomiko berrien dirulaguntzen oinarrietan zehazten den (Andoingo Udalekoan izan ezik) ekintzaile onuradunek bete beharreko baldintzetako bat Beterri-Buruntza Mankomunitatearen doako zerbitzuaren bidez landutakoa edota honen bermea duen bideragarritasun-plan bat eginda izatea da; edota Beterri-Buruntza Mankomunitateak eskaintzen duen tutoretzapen-zerbitzua onartzea eta jasotzea. Enpresa eta sustapen sailetik, ekintzaileei baldintza hau betetzen lagundu zaie, eta hainbat kasuetan, baita laguntzen eskaeraren izapidetzarekin ere.

Halaber, udaletako teknikariekin elkarlana garatu da jarduera ekonomiko bat abian jarri nahi duten ekintzaileei laguntzeko dirulaguntzen eskaeren kudeaketa errezteko asmoz.



Zerbitzura gerturaten diren ekintzaileen profilari dagokionez, etorkinen eta emakumeen presentzia altua nabarmentzen da. Jarduera ekonomikoari dagokienez, hirugarren sektoreko pertsoneri bideratutako negozioen orientazioa gailendu da: ongizatea, kirola, hiriko ekonomia etab.

3.1.2. Txekin/Emekin

Gipuzkoako Foru Aldundiko Ekonomia Sustapeneko eta Proiektu Estrategikoetako Departamentuak, *Enpresak sortu eta garatzeko prozesua sustatzeko programa*-ren bidez (Txekin eta Emekin), ongizatera bideratutako ekonomia bultzatzen lagundu nahi du. Honela, enpresa eredu zehatz bat garatu nahi da, hau da, enpresa lehiakorak eta jasangarriak izatea, iraunkortasunean eta denboran zeharreko lehiakortasunean arreta jarritz.

Enpresak sortu eta garatzeko prozesua sustatzeko programako 2024ko deialdiko (2024ko maiatzaren 13ko GAO, 91 zk.) dirulaguntzen oinarri arautzaile orokor horien arabera, homologatutako profesional edo erakundeek egin beharko dituzte aholkularitza eta laguntza teknikoko zerbitzuak.

Horren harira, Beterri-Buruntza Mankomunitateak eta bertako ekintzailetza teknikariak homologazioa lortu dute bideragarritasun plana garatzeko zerbitzuak emateko Gipuzkoako Foru Aldundiko proiektu honen baitan (Ekonomia Sustapeneko zuzendari nagusiaren, ekainaren 13ko datako foru ebazpena).

2024ko uztailetik 2024ko azaroaren 30 arte, egitasmo honen baitan, bi sustatzaileei lagundu zaie *Emekin* laguntza eskatu, proiektua landu eta laguntza zuritzen.

3.1.3. Lanbide Ekintzaile

LANGABEZIAN DAUDEN EKINTZAILEENTZAT DIRULAGUNTZAK

Eskaerak urriaren 21era arte

Enpresa ideiak eta proiektuak garatzeko laguntza programa

TALDEKO PRESTAKUNTZA+BAKARKAKO AHOULKULARITZA+DIRULAGUNTZA

SUBVENCIONES PARA PERSONAS EMPRENDEDORAS EN DESEMPLEO

Solicitudes hasta el 21 de octubre

Programa de ayuda para el análisis y puesta en marcha de nuevas ideas de negocio

FORMACIÓN GRUPAL+ASESORAMIENTO INDIVIDUALIZADO+SUBVENCIÓN ECONÓMICA

1.000€
Enpresa ideia aztertzeko
Para el estudio de la idea de negocio

1.500€
Enpresa berria sortu eta alita emateko
Para la puesta en marcha o alta de una idea empresarial

BETERRI BURUNTZA
lanbide[®] EKIALA ENPLEUO ZERBITZUA SERVICIO VALOR DE EMPLEO

Beterri-Buruntza Mankomunitatea
Enpresa eta jasangarri zerbitzua
ekintzailetza@beterriburuntza.eus
943 244 523



Irudia: Lanbide Ekintzaile egitasmoa ezagutarazteko erabili den eskuorria

Lanbide-Euskal Enplegu Zerbitzuko Administrazio Kontseiluak, 2024ko apirilaren 23ko saioan hartutako erabakiaren bidez (EHAA zk. 87), ekintzaileei laguntzeko diru-laguntzen 2024ko deialdia onartu zuen. Deialdi honetan, toki erakundeek lankidetzaren aurreikusten da erakundearen dirulaguntza lerroetako bi hauek gauzatzeko: enpresa-ideiak garatzeko laguntzak – II. kapituluaren arautzen direnak- eta enpresa-jarduera berriak abian jartzeko dirulaguntzak – III. kapituluaren arautzen direnak.

Beterri-Buruntza Mankomunitateak eskaria egin zuen ekintzaileei laguntzeko eta/edo tutoretza emateko lanean erakunde laguntzaile gisa jarduteko eta gaitasun tekniko nahikoa zuela egiaztatu zuen. Gauzak horrela, Lanbideko laneratzea aktibatzen zuzendariaren 2024ko irailaren 19ko ebazpenaren bidez, Beterri-Buruntza Mankomunitatea baimendu dute negozio-ideia bat aztertu eta enpresa-jarduera berriak abian jartzeko prozesuetan erakunde laguntzaile bezala aritzeko.

2024ko urriaren 28an hasi eta hiru hilabeteko iraupena duen programa honen bitartez, egitasmoan parte hartzen duten ekintzaileek aukera dute taldeko saio eta bakarkako tutoretzen bitartez beraien enpresa-ideia landu eta enpresa sortzeko. Era berean, prozesuan parte hartzeagatik dirulaguntza jasotzeko aukera izango dute.

Bi dirulaguntza mota daude:

1. Enpresa-ideia aztertzeko dirulaguntza: 1.000 eurokoa sustatzaile bakoitzeko.
2. Enpresa berria sortu eta alta emateko dirulaguntza: 1.500 eurokoa sustatzaile bakoitzeko. Kasu honetan, ekintzaileak Jarduera Ekonomikoen gaineko Zergan alta eman beharko luke, gehienez 3 hilabeteko epean, laguntza prozesua amaitzen denetik aurrera.

Mankomunitateak, programako entitate laguntzaile gisa, sustatzaileak hautatu eta haiei laguntza eta tutoretza emateko jardueraz gain, dirulaguntzak kudeatu eta ordainduko ditu.

Egun, 6 sustatzaile daude laguntza programa honetan parte hartzen, eta 2025eko urtarrila bukaeran amaitzea aurreikusten da.



3.1.4. Enpresa kudeaketa ikastaroak



Irudia: Enpresa Kudeaketa Ikastaroa komunikatzeko erabili den euskarria

Enpresa eta sustapen zerbitzuaren helburuetako bat da enpresa berrien sorrera bultzatzea eta hauen lehiakortasuna bermatzea. Xede hori aurrera eramateko, eskualdeko ekintzaile eta enpresari txikien beharretara egokitzen diren enpresa kudeaketa inguruko prestakuntzak antolatu ditugu.

Ekimenaren helburua da ekintzaile nahiz enpresariei, beren enpresa proiektuaren kudeaketa eraginkorrago bat lortzeko hainbat erreminta eskaintzea.

Prestakuntza tailerren hartzaileak eskualdeko ekintzaile eta enpresari txikiak dira, beraien enpresa proiektuak martxan jarriko dituztenak edota negozioa martxan dutelarik, kudeaketan laguntza behar dutenak.

Prestakuntza tailer guztiak aurrez aurrekoak dira Beterri-Buruntzaren egoitza nagusian.

Honakoa da antolatu den prestakuntza tailerren eskaintza:

✓ **1. Tailerra -2024/11/06: Ekitean jakin beharrekoak (9:00-13:00)**

Ekintzaileek ideia dutenetik enpresa bat martxan jarri arteko prozesuan kontuan hartu beharrekoak; eduki ditzaketen laguntzak; ekitean gauzatzen diren akats nagusienak.

✓ **2. Tailerra- 2024/11/20: Negozio plana (9:00-13:00)**

Enpresa bat martxan jartzerakoan negozio plan bat egiteak duen garrantzia eta bertan aztertu beharrekoak. Merkatu analisia. *Canvas* plana.

✓ **3. Tailerra- 2024/12/04: Enpresaren kudeaketa ekonomikoa (9:00-13:00)**

Kudeaketa ekonomikoa eta horren jarraipenak duen garrantzia. Ekintzaile bakoitzak bere negozioaren zenbakiak ulertu eta kudeatzea. Errentagarritasun-atalasea. Finantzazio iturriak.



✓ **4. Tailerra- 2024/12/18: Forma juridikoak eta eratzeko izapideak (9:00-12:00)**

Ekiteko era juridiko ezberdinak eta enpresa abian jartzeko gauzatu beharreko izapideak landuko dira. Ziurtagiri digitalak.

✓ **5. Tailerra- 2025/01/15: Lan arloa. Langileen autonomoen erregimen berezia. Ticket Bai (9:00-13:00)**

Langile autonomo izateak zein ezaugarri dituen: Kotizazioa, prestazioak ... Besteren konturako langile baten eta autonomo baten desberdintasunak. Pertsonen kontratazioan garatu beharreko izapideak. Ticket Bai sistema.

✓ **6. Tailerra- 2025/01/29: Zerga- arloa (9:00-13:00)**

Mikroenpresaren zerga-sistema; Zergabidea plataforma; PFEZ; BEZ; atxikipenak.

3.2. Ekintzailtza adierazleak

	Artatutako pertsonak		Landutako proiektuak		Artatutako kontsultak		Sortutako negozioak (*)
Andoain	6	6,32%	3	5,66%	18	5,57%	2
Astigarraga	14	14,74%	11	20,75%	55	17,03%	3
Hernani	28	29,47%	18	33,96%	122	37,77%	10
Lasarte-Oria	19	20,00%	10	18,87%	63	19,50%	9
Urnieta	6	6,32%	4	7,55%	19	5,88%	3
Usurbil	8	8,42%	4	7,55%	24	7,43%	3
Eskualdetik kanpo	14	14,74%	3	5,66%	22	6,81%	1
Guztira	95	100,00%	53	100,00%	323	100,00%	31

Taula: Ekintzailtza aholkularitza zerbitzuko 2024. urteko adierazleen taula

Ekintzailtza orientazio zerbitzua neurtzeko adierazleak, lau aldagarrien arabera segmentatu dira: artatutako pertsonak, landu diren enpresa proiektuak, izandako kontsultak eta sortutako negozioak.

Laurogeita hamabost pertsona artatu dira guztira zerbitzutik (bai eskualdekoak, bai eskualdean jarduera ekonomikoa sortzeko asmoa dutenak), eta hirurehun eta hogeita hiru kontsultei erantzuna eman zaie. Horiek aurrez aurreko hitzorduak izan dira gehienbat. Dena den, ekintzaileen kontsulta telefoniko eta telematikoak ere jaso dira. Gainera, aipatzekoa da ere, eskualdeko berrogeita hamahiru enpresa-proiektuei lagundu zaiela beraien ideia aztertu eta garatzen.

Jasotako datuen arabera, hogeita hamaika izan dira eskualdean sortutako negozioak. Zehaztu nahi da lagundu diren hainbat proiekturen jarraipena galdu ahal izan dela. Hau da, hainbat sustatzailek beraien ekintzailtza bidearen zati batean datoz laguntza bila zerbitzura, eta gerta liteke prozesuaren beste faseak bere kabuz edota aholkularitza- etxe pribatuen bidez burutzea. Beraz, zenbait kasutan izan daiteke Beterri-Buruntza Mankomunitatearen laguntzaz sortutako negozioak datu horretan barneratuak ez egotea.



3.3. Enpresa egitasmoak

3.3.1. Enpresen inguruko azterketa

Eman den lehenengo urratsetako bat, eskualdeko jardueraren analisi bat izan da, tokiko abiapuntuko egoera ezagutzeko helburuarekin. Diagnosi honek eskualdean ematen den segmentazioa, enpresa mota, langile kopurua, jarduera, fakturazioa eta beste hainbat datu kontuan izanda sektorekako argazki bat eman digu.

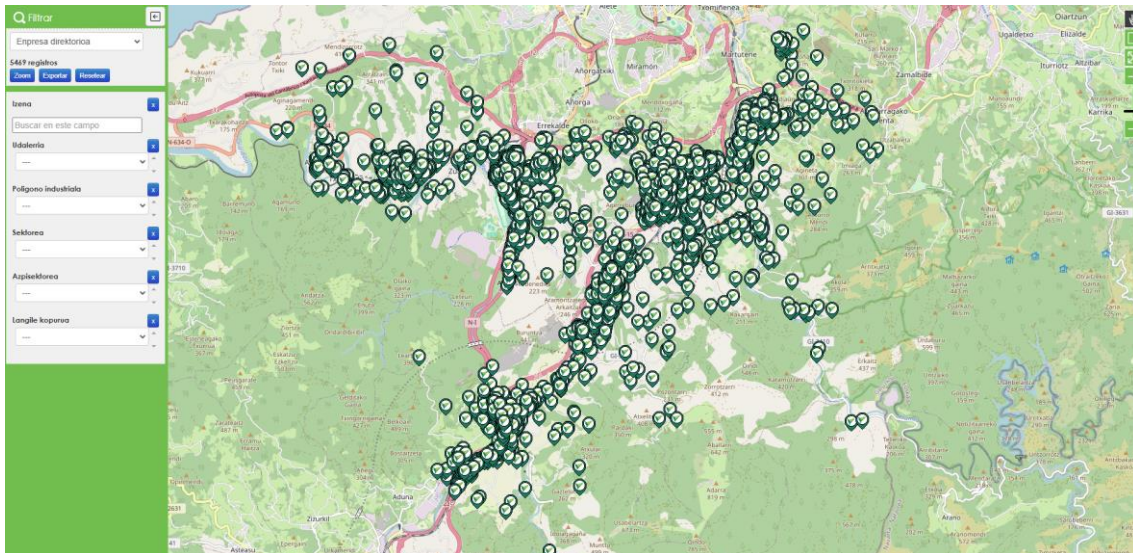
Behin lehen argazki orokorra izanda, eskualdeko enpresa ehunaren lehiakortasuna hobetzeko xedearekin, ekonomia berdean oinarritutako jardueren azterketan sakondu da. Lanketaren ondorio moduan, esan genezake Beterri-Buruntzako industria eta energia sektoreko enpresen energia-kontsumoak pisu handia duela eta garrantzitsua izango dela sektore honen gainean eragitea (gainontzeko sektoreak ahaztu gabe), ekonomia berde baterako bidea landu eta energia eraginkortasunerako neurriak hartu daitezten.

Bestalde, Beterri-Buruntzako industria eta energia sektorearen energia-kontsumoak (elektrizitate eta gas-naturalaren kontsumoak) % 18 jaitsi dira 2018-2022 aldian, % 9 elektrizitatearen kasuan eta % 21 gas-naturalaren kasuan.

Azterketa hauei esker eskualdeko enpresa-sarearen egoera sakonago ezagutu da, mankomunitatetik lehiakortasunean eragiteko gakoak identifikatu eta aurrera begirako lanketetak diseinatzeko ezinbesteko informazioa eskuratuz.

3.3.2. Behatokia

Mankomunitateak eskura duen informazioa, eskualdeko enpresa ehunaren datuak alegia, modu erabilgarrian estrukturatzea ezinbesteko ondorioztatu da. Hau honela izanik, eskualdeko enpresa-sarea jasotzen duen gida interaktibo bat sortu da, GIS - Geografia-informazioko Sistema bat diseinatu eta inplementatuta.



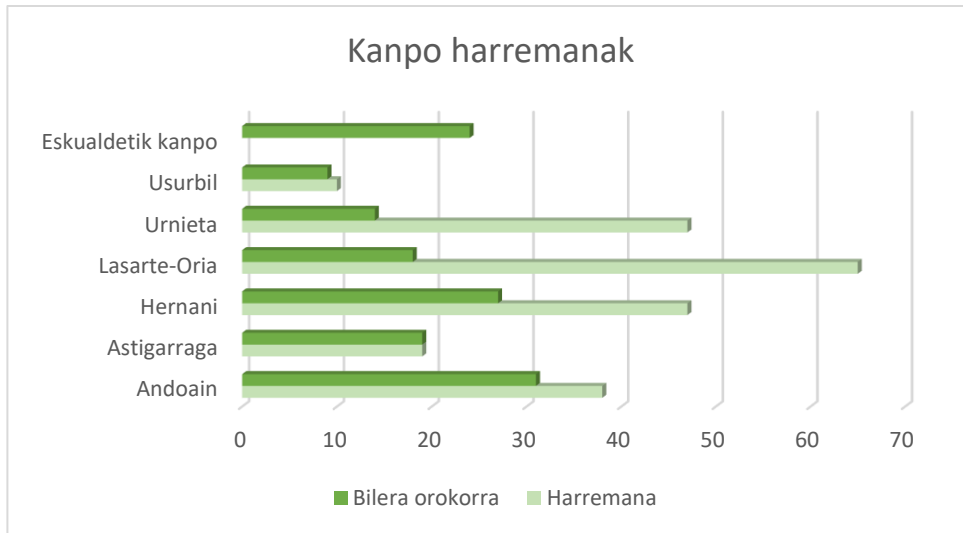
Irudia: Behatokia

Behatokiak mankomunitateak eskura duen informazio korporatiboa balioan jarri du; teknikariek informazio korporatiboa kontsultatu, ustiatu eta editatzea zein Mankomunitateak hobesten duen informazioa webgunean jarriko da publikoki argitaratzea ahalbideratzen duelarik.

3.3.3. Bilera orokorrak

Mankomunitateak eskualde mailan izan duen erronketako bat enpresa-sarean erreferentzialtasuna lortzea izan da. Horretarako eskualde mailan, ezagutzera eman eta eragileekin harreman zuzena izatea bilatu da. Lanketa hau mankomunitatearen sare sozialen bidez eta aurrez aurreko bileren bitartez egin da batik bat.

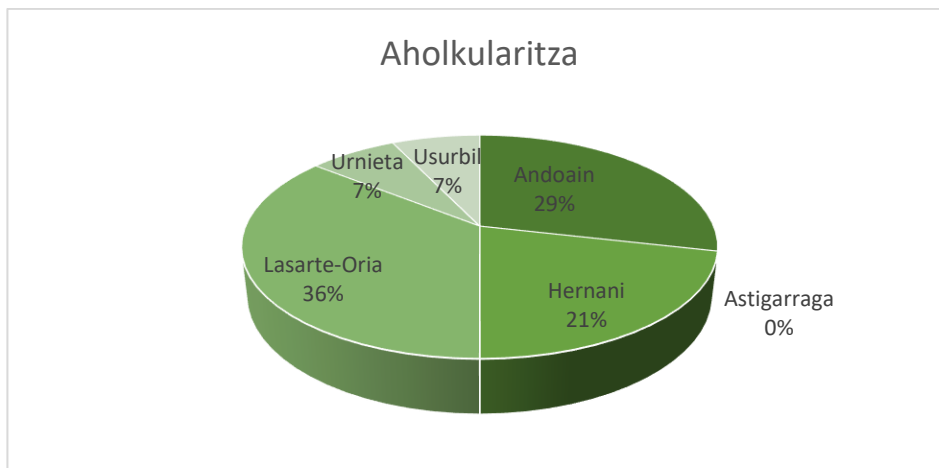
Eskualdeko ehun eta berrogeita bi enpresekin izan dira bilera orokorrak (harremana ehun eta hogeit enpresekin baino gehiagokin izan bada ere); mankomunitatearen lan-ildoak aurkeztu eta enpresen beharrak identifikatzeko xedearekin.



Irudia: Beterri-Buruntza Mankomunitateak izan dituen kanpo harremanak herrika sailkatuta

3.3.4. Aholkularitza

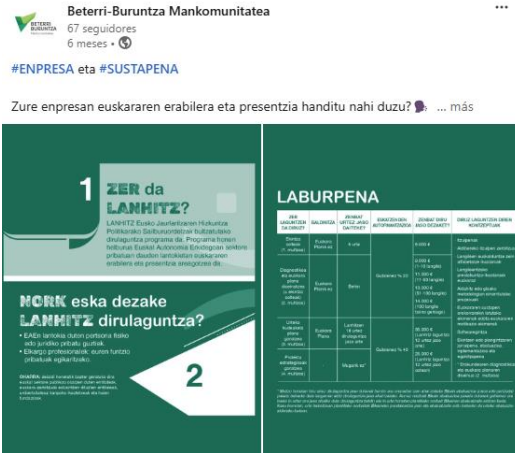
Orientazio eta laguntza-zerbitzua eskaini diegu beharra adierazi duten eskualdeko hamalau enpresei; banakako aholkularitza pertsonalizatuaren bidez lehiakortasuneko gaiak lantzeko orduan, zein dirulaguntzen bilaketan bidelaguntza emanaz.



Irudia: Beterri-Buruntza Mankomunitatearen aholkularitza zerbitzuaren banaketa herrika sailkatuta

Aholkularitza zerbitzu honen eskaerak, eskualdeko enpresa-ehunak mankomunitatearen ezagutza duen neurrian gora egitea aurreikusten da.

Honetaz gain, interesgarriak izan daitezkeen dirulaguntza desberdinen inguruko informazioa landu eta zabaldu da Mankomunitatearen sare sozialen bitartez. Adibidez:



Irudia: Lanhitz dirulaguntza ezagutarazteko egin den argitalpena

3.3.5. ETE Digitala

Ekimen honek Beterri-Buruntzako ETEen eraldaketa digitala bizkortu nahi du. Hau da, Beterri-Buruntza Mankomunitateak eskualdeko enpresa txiki eta ertainen lehiakortasuna eta jasangarritasuna hobetzeko garatzen ari den ildo estrategikoei erantzuten dio jarduera honek, enpresa horien kudeaketa, berrikuntza eta digitalizazioa hobetzen lagunduz.

Prozesuen kudeaketa, fabrikazio eta merkaturatze-eremuetan eraldaketa digitaleko tresnak txertatzen eta enpresek jarraitu behar dituzten digitalizazio ibilbideak diseinatzen eta ezartzen laguntzen die ETEei.

ETE Digitala aholkularitza-programa espezializatu eta pertsonalizatua da. Egitasmoaren helburua da enpresaren abiapuntuko egoera digitala diagnostikatzea, azterketa sakon bat eskaintzea eta eraldaketa-plan bat egitea.

2024an zehar lanketa eskualdeko bost enpresekin egin da, guztiei digitalizazioaren inguruko ikuspegi osatuago eta gertuagoko bat emanez.

Egitasmoari bukaera emateko, itxiera saio bat antolatu da; eragile partehartzaile bakoitzak bere esperientzia eta ikasketak partekatzeko aukera izan du bertan. Saio honen arrakasta ikasketa partekatuaren garrantzian oinarritzen dela esan daiteke, partehartzaileen aldetik ere oso balorazio positiboa jasoz.

Gipuzkoako Foru Aldundiko Ekonomia Sustapen eta Proiektu Estrategikoetako Departamentuaren eta Beterri-Buruntzako Mankomunitatearen elkarlaneko egitasmoa da.

3.3.6. Hazinnova

Hazinnovak 5 langile baino gehiago industria enpresa eta industriara lotutako zerbitzuak eskaintzen dituzten ETE-iei lehiakorragoak izaten laguntzen die, berrikuntza proiektu txikiak modu azkar eta seguruan landuz.



ETEekin izandako bilera zein lanketetan identifikatutako beharrak aditu baten eskutik modu pertsonalizatuan lantzeko aukera ematen du. Ondorengo gaietan proiektu berritzaileak gauzatzeko: ekoizpena, bezeroak, pertsonak, ekonomia eta finantza kudeaketa, administrazio prozesuak, prozesuak, merkatu berriak, produktua eta logistika.

Aurreikusitako helburua bost lanketa egitea bazen ere, zortzi enpresekin hamar proiektu landu dira 2024an zehar. Egitasmoak oso ebaluazio ona jaso du enpresen aldetik, aholkularitza pertsonalizatua izatearen ondorio zuzena baita proiektuen eraginkortsuna.



Irudia: Hazinnova egitasmoa ezagutarazteko egin den bideoa

3.3.7. Beterri-Buruntza Digitala

ETEen, hiriko ekonomiako negozioen eta profesionalen digitalizazio-beharrei erantzuteko prestakuntza saioak eskaini ditugu. Gaitasun digital pertsonalen hobekuntzara eta ETEen eraldaketa digitalarekin aurrerapausoak ematera bideratutako gaiak landu dira.

Saioen diseinua herrikako merkataritza elkarteekin batera egin da, tokian tokiko beharrak identifikatu eta hauei erantzuna emateko xedearekin.

Astigarragako formakuntza saioetara zazpi pertsona/eragile bertaratu ziren.



Irudia: Beterri-Buruntza Digitala (Astigarraga) komunikatzeko erabili den euskarria

Eta Hernaniko kasuan, bost eragile, edo beraien negozio ideia gauzaten dabilzan pertsona, izen ziren partehartzaileak.

Irudia: Beterri-Buruntza Digitala (Hernani) komunikatzeko erabili den euskarria

Gipuzkoako Industria Ingeniarien Elkargo Ofizialaren OAPR-an lankidetzan garatutako egitasmoa da hau; beti ere, Ingeniariak eta Europako Funtsen finantzazioaren luzapenaren baitan.

3.3.8. Lanaren zentzua

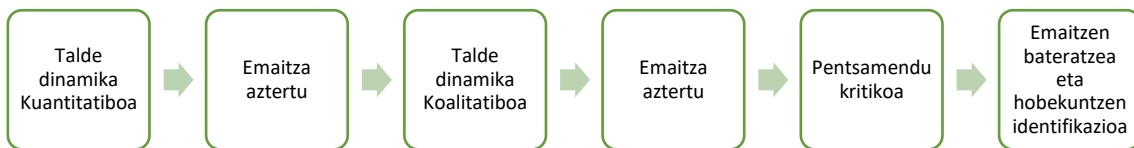
Lanaren zentzua Gipuzkoako Foru Aldundiko Ekonomia Sustapeneko eta Proiektu estrategikoetako Departamentuak bultzatutako proiektua da, Etorkizuna Eraikiz Ekimenaren



Think Tanken egitasmoaren barruan kokatzen dena, etorkizuneko lanari lotutako Ekintzak eztabaidatu eta abian jartzeko.

Proiektuaren helburu zehatza pertsonen inplikazioa eta ongizatea, eta horren ondorioz, antolaketa-errendimendua hobetzea ahalbidetuko duen ibilbide-orri bat egitea da, lan-testuinguruen berrikuspenaren/hausnarketaren bidez.

2024an zehar hala egin da eskualdeko enpresa batekin, Gipuzkoako Foru Aldundiarekin adostu bezala. Lanketan zehar, enpresako langileek duten beraien autonomia, eskumena, harremana eta helburuan sakondu da, prozesu hau jarraituz:



Irudia: Lanaren zentzua egitasmoa jasotzen duen prozesua

Lanketa egiterako garaian, talde dinamika kuantitatiboa egiteko aurrez definitutako laginari (bulegoko kideak + zuzendaritza) inkesta bat pasa zaie. Galdetegia bi multzotan egin da, teknikariak batetik eta zuzendaritzako kideak bestetik. Modu honetara bi ustiaketa egiteko aukera egon da, berezitateko datuak eta bateratuta eginaz.

Bestalde, inkestaren emaitzak kontuan izanik, dinamika kualitatiboa egitea ere erabaki da, Mondragon Unibertsitatearen laguntzarekin. Enpresako ordezkari talde batekin (zuzendaritza gabe) Group Model Building dinamikaren bitartez, egunerokotasuneko informazio kualitatiboa jasotzea bilatu da.

Emaizten azterketa bateratua egin ostean, enpresak bere antolaketa eta kudeaketari dagozkion hobetzekoak identifikatu eta hauen inguruko gogoeta egiteko aukera izan du.

3.3.9. Iraunkortasuneko formakuntzak

Beterri-Buruntza Mankomunitateak “Ekonomia berdea enpresaren lehiakortasunerako” programa Gipuzkoako Foru Aldundiko Ekonomia Sustapeneko eta Proiektu estrategikoetako Departamentuak lagunduta sustatu du. Programa honen baitan hiru prestakuntza-saio antolatu dira enpresentzat, baina sentsibilizazio eta zabalkundearen lanketa handia egin bada ere, ez da lortu espero zen partehartzea, lau enpresek soilik parte hartu baitute.

Prestakuntza-saio hauek eskualdeko enpresek iraunkortasun gaietan dituzten beharrak identifikatzea ere bazuten helburu, baina bertatik bertara antolatutako saioen arrakasta txikia ikusita, on-line bidezko galdetegi bat zabaltzea erabaki da, Beterri-Buruntzako enpresen ekonomia berdearen inguruko egoera ezagutzeko. On-line galdetegiak oihartzun handiagoa lortu du industria eta zerbitzu sektoreko hamasei enpresek erantzun dute. Digitalaren aldeko jarrera adierazten du horrek.



Bukatzeko, enpresei zuzendutako jasangarritasunerako jardunbide egokien liburuxka sortu da. Zabalkundea oraingoz modu digitalean egingo da, webgunean eta sare sozialen bidez.

Energia

Jasangarritasunerako jardunbide egokiak

Buenas prácticas para la sostenibilidad **energética**

Eraginkortasun energetikoa hobetzea:

- 1/ Kontratutako potentzia elektrikoa enpresaren kontsumo beharretara egokitzea.
- 2/ Azterketa energetikoak eta auditoretza energetikoak egitea, eta, ondoren, proposatutako neurriak pixkanaka abian jartzea (luminariak aldatzea, kontratatutako potentzia murriztea, ekipa eta makinak eraginkorragoak direnengatik ordezkatzea, galerak saiheste aldera gas-berokuntzako hodiak berrikustea eta optimizatzea, etab.).
- 3/ Makinen kontsumoa monitorizatzea ahalbidetzen duten sistemak ezartzea.

Mejora la eficiencia energética:

- 1/ Adecuación de la potencia eléctrica contratada a las necesidades de consumo de la empresa.
- 2/ Realización de estudios y auditorías energéticas y posterior puesta en marcha progresiva de las medidas propuestas (cambio de luminarias, reducción de la potencia contratada, sustitución de equipos y máquinas por otros más eficientes, revisión y optimización de las tuberías de calentamiento de gas para evitar pérdidas, etc.).
- 3/ Implantación de sistemas que permitan monitorizar el consumo de las máquinas.

Mugikortasun iraunkorrerako jauzia egitea

- 1/ Laneko joan-etorrietan auto pribatuaren erabilera murrizteko eta zentzuz erabiltzeko enpresaren mugikortasun plana lantzea, alternatibak jasangarriagoak abiarazteko.
- 2/ Hurbileko saigaren mugimenduetarako kamioi elektrikoa martxan jartzeko bideragarritasun-azterlana, hidrogeno berdez elikatutako kamioi-kabina bat garatzea.
- 3/ Hainbat hirigunetara jentilo baxuko guneak izendatuta dagoenak, esaterako) sarri ahal izateko ibilgailu hibridoak edo elektrikoak erostea.

Dar salto a la movilidad sostenible

- 1/ Elaborar un plan de movilidad de la empresa para reducir y racionalizar el uso del coche privado en los desplazamientos laborales para poner en marcha alternativas más sostenibles.
- 2/ Estudio de viabilidad de un camión eléctrico para movimientos de mercancías de proximidad, desarrollo de una cabina de camión alimentada con hidrógeno verde.
- 3/ Adquisición de vehículo híbrido o eléctrico para el acceso a zonas urbanas declaradas de bajas emisiones.


Irudia: Jardunbide egokien libururuxka

3.3.10. Energia-hausnarketak

Enpresa baten funtzionamendurako beharrezkoa den energia-kontsumoari lotutako kostuak faktore garrantzitsuetako bat dira lehiakortasunaren hobekuntza helburu gisa planteatzerakoan. Eta batez ere, energia-trantsiziorako bidean, enpresen energia-kontsumoak nolakoak diren ezagutzea erabat beharrezkoa da kontziente izateko eta hobekuntzak egin ahal izateko.

Beterri-Buruntzako enpresen energia-eraginkortasunaren egoera aztertu da, baita enpresen energia-efizientzia hobetzeko moduak ere. ETEek honela, beraien energia kontsumoa eta kostuak murriztea, ingurumeneko hobekuntzak egitea, jarduera ekonomikoari eta enpleguari eusten laguntzea, hornidura jasangarri eta eraginkorrak lortzea, arriskuak murriztea eta energia -eta ingurumen- trantsizioan kokapen on bat lortzea ahalbidetzen da.





**BETERRI-BURUNTZAKO ENPRESETAN
ENERGIA DIAGNOSTIKOAK**

DIAGNÓSTICOS ENERGÉTICOS EN LAS EMPRESAS DE BETERRI BURUNTZA



- Zure enpresaren energia eraginkortasuna aztertu nahi duzu?
- Daukazu hornidura egokia da?
- Energia berriztagarriak ezartzea pentsatzen ari zara?
- Enpresaren energia gastuak murriztu nahi dituzu?
- ¿Quieres analizar la eficiencia energética de tu empresa?
- ¿El suministro que tiene es el adecuado?
- ¿Estás pensando en implantar energías renovables?
- ¿Quieres reducir los gastos energéticos de la empresa?

Jarri harremanetan
Contáctanos
Beterri-Buruntza Mankomunitatea
iraunkortasuna@beterriburuntza.eus
943 244 523 / 688 864 133

Irudia: Energia analisiak enpresetan sustatzeko eta iragartzeko erabilitako euskarria

Erabili den metodologiari dagokionez, 3 urratsetan oinarritu da:

- ✓ Informazioa biltzea: horretarako, online beharrezko informazioa eskatzen zaie enpresei, eta ondoren, hautatutako enpresak bisitatu dira.
- ✓ Analisia eta kalkuluak: aurkeztutako dokumentazioaren azterketa egin da, egungo energia-egoeraren arabera. Autokontsumorako instalazio fotovoltaikorako proposamenak dituzten eta aholkularitza eskatzen duten enpresen kasuan, txostenean gomendio eta oharrak jaso dira, enpresa horiei erabakiak hartzeko orduan laguntzeko.
- ✓ Azken ondorioak: ondorioak aurkeztea enpresei, baldintza partikularrei buruzko ikuspegi didaktikoarekin, eta kontuan hartu eta kudeatu/kontrolatu beharreko elementuei buruzkoak ere.

2024an zehar bederatzi lanketa gauzatu dira eta oso balorazio positiboak jaso dira. Azpimarratu beharra dago bereziki arrakasta izan duen egitasmo bat izan dela energia-analisiena. Hau honela izanik, 2025ean zehar ere lanketa egiteko aukera izango dute eskualdeko ETEek.

3.3.11. Karbono aztarna

Erakunde batek ingurumenean duen eragina neurtzeko adierazle batzuk izateaz gain, enpresak bere lehiakortasunean eragiteko bidea definitzen lagun dezake karbono



aztarnaren neurketak. Karbono aztarnaren kalkuloak enpresa baten berotegi-efektuko gasen (BEG) guztizko isuriak neurtzen ditu eta isurtze-foku nagusiak identifikatzen ditu; etorkizunean plan bat definitu ahal izateko, enpresak klima-aldaketan duen eragina murrizteko azken finean.

Laburbilduz, ingurumen-metrikak funtsezkoak dira erakundeak efizienteagoak, iraunkorragoak eta lehiakorragoak izateko, eta aldi berean, araudia betetzen dela ziurtatzeko, eraginkortasuna hobetzeko, marka-irudia indartzeko eta ingurumen-inpaktuarekin lotutako arriskuak kudeatzeko.

Ingurumen araubideak datozen urteetan karbono aztarna kalkulatu izatea derrigortuko ditu enpresa handienak eta kutsatzaileenak, baina ondorioz, enpresa txikiagoek ere kalkulatu izan beharko dute, haien hornitzaile izateagatik.. Enpresa batzuk jadanik hortan lanean badabiltza ere, momentu honetan ez da enpresen artean behar hori identifikatu eskualdean.

**ZURE ENPRESAREN
KARBONO AZTARNA
KALKULATU NAHI DUZU?**

1 eta 2 irismenen kalkuloa dohainik.
Enpresa barruko zuzeneko- eta zeharkako-
emisioak kalkulatu dizkizugu.

*Gipuzkoako Foru Aldundiko Ekonomia Sustapeneko eta Proiektu Estrategikoetako
Departamentuak diruz lagundutako ekimena.

**¿QUIERES CALCULAR LA
HUELLA DE CARBONO
DE TU EMPRESA?**

Cálculo de los alcances 1 y 2 totalmente gratuito.
Calculamos las emisiones directas e indirectas
generadas dentro de la empresa.

*Iniciativa subvencionada por el Departamento de Promoción Económica
y Proyectos Estratégicos de la Diputación Foral de Gipuzkoa.

Jarri harremanetan
Contactanos
Beterri-Buruntza Mankomunitatea
iraunkortasuna@beterriburuntza.eus
943 244 523 / 688 864 133

Irudia: Karbono aztarnaren kalkuloa iragartzeko erabili den zabalkunderako materiala

Karbono aztarnak zuzeneko eta zeharkako emisioen irismena definitzen du, enpresak ezarritako antolaketa-mugaren barruan sartzen diren eragiketetarako, eta hiru irismen ezartzen dira.

- ✓ **1. irismena:** erakundearen jabetzakoak diren edo erakundeak kontrolatzen dituen iturrietan gertatzen diren zuzeneko emisioak.
- ✓ **2. irismena:** energia elektrikoaren kontsumoari lotutako zeharkako emisioak.
- ✓ **3. irismena:** enpresaren jardueren ondoriozko gainerako zeharkako emisioak.



Lanketa hau burutzeko, 1. eta 2. irismenak izan dira kontuan. Kasu honetan, lhoberen karbono-aztarna kalkulatzeko tresna baliatuz, eskualdeko sektore eta tamaina desberdineko hiru enprekin egin da lanketa.

3.4. Enpresa adierazleak

	Harremana	Bilera orokorra	Aholkularitza
Andoain	38	31	4
Astigarraga	19	19	0
Hernani	47	27	3
Lasarte-Oria	65	18	5
Urnietta	47	14	1
Usurbil	10	9	1
Eskualdetik kanpo	0	24	0
Guztira	226	142	14

2024an zehar, Beterrri-Buruntza Mankomunitatearen zereginetako bat kanpo harremanak indartzea izan da. Horretarako berrehun eta hogeita sei eragilerekin egon gara harremanetan, hauetatik ehun eta berrogeita bi eragilerekin bakarkako bilerak izan dira.

Honetaz gain, enpresei bideratutako aholkularitza zerbitzua ere jarri da martxan eta dagoeneko hamalau eragilek hartu dute parte. Aurretik esan bezala, 2025era begira zerbitzu honek indarra hartzea aurreikusten da.

	Hazinnova	ETE Digitala	Acelera PYME	Lanaren Zentzua	Huella de carbono	Hausnarketa energetikoak	Iraunkortasun formakuntza
Andoain	1	1			1	2	
Astigarraga	2	1	7			2	3
Hernani	1	1	5	1		1	1
Lasarte-Oria	3	0			1	2	
Urnietta					1	2	1
Usurbil	1	2					
Eskualdetik kanpo	0	0	1				
Guztira	8	5	13	1	3	9	5

Enpresen lehiakortasuna hobetzeko helburuarekin martxan jarri diren egitasmo ezberdinen partehartzea ere garrantzitsua izan da, sei udalherrietako eragileen partehartzea izan da beraietan.

Berrikuntza eta digitalazioa lantzeko egitasmoek bereziki balorazio positiboa izan dute enpresen aldetik. Hauek izan dira programak eta partehartzeak: Hazinnova zortzi enpresa, ETE Digitala bost enpresa eta Acelera PYME hamahiru enpresa edo ekintzaile.



Enpresetan talentuaren gaia lantzeko, 2024an zehar Lanaren Zentzua egitasmoa jarri da martxan eta lehen esperientzia gauzatu da.

Enpresetan iraunkortasun arloan hiru ekimen burutu dira: Iraunkortasun formakuntzak, karbono aztarnaren kalkulua eta energia-hausnarketak. Azken programa hau izan da arrakastatsuen, bai kopuru aldetik, bai enpresek egindako balorazioa kontuan hartuta ere.

4. TURISMO SAILA

4.1. Turismo egitasmoak

4.1.1. Azalpena

2024a trantsizio urtea izan da turismo alorrean. Orain arte Behemendi izan da turismo ordezkaria Beterri-Buruntzan eta 2024an ere, eta trasbase urtea izan bada ere, Behemendi arduratu da turismoaz.

Gipuzkoako Foru Aldundiak urtero dirulaguntza izendunak ematen ditu eskualdeetan turismo alorreko jarduerak garatzeko, baina horretarako baldintza da turismoko teknikaria %100eko jardunean izatea. Beterri-Buruntza Mankomunitateak baldintza hori betetzen ez zuenez, 2024ean dirulaguntza hau Behemendiren izenean egon da eta Mankomunitateak eta Behemendik elkarlanerako hitzarmen bat sinatu dute.

4.1.2. Turismo hausnarketa

2012an idatzi eta onartu zen Beterri-Buruntzako turismo plana. Turismo-plan estrategiko berria idazten hasi aurretik, Beterri-Buruntzan turismoa nola landu nahi den hausnartu beharra zegoen. Hori dela eta, turismo hausnarketa jarri da abian udazkenean: herri bakoitzaren ikuspegia, interesa, helburua eta nahia lantzeko. Hausnarketa partekatu eta parte-hartzailea garatu nahi izan du Beterri-Buruntza Mankomunitateak, horregatik, etorkizuneko Turismo Estrategiaren oinarri izango den hausnarketan, bereziki garrantzitsua izan da Udalen eta bestelako eskualdeko turismo-eragileen partaidetza.

Turismoaren hausnarketan landu diren helburuak honakoak dira:

- ✓ Beterri-Buruntza osatzen duten herrietako jarduera turistikoaren inguruko ibilbide, helburu eta erronkak identifikatzea.
- ✓ Eskualde mailako hausnarketa partekatua burutzea, bakoitzaren helburu eta erronketatik aspektu komunak eta lanerako ildoak identifikatuz.
- ✓ Eskualde mailan turismo jarduerari atxikitzen zaizkion helburu eta erronkak zehaztea.



- ✓ Epe motzeko ekintza-lerroak identifikatzea.

Prozesua hiru faseetan banatu da, ikuspegi oso eta zabala lortzeko asmoz: alde batetik, banakako elkarrizketak egin dira, ondoren turismoko mahai politiko-teknikoan hausnarketa partekatua egin da, eta 2025eko hasieran proiektua bukatzeko, lan-jardunaldi bat egingo da. Banakako elkarrizketen artean sei udaletako ordezkari politiko eta teknikariak elkarrizketatu dira, eta udalekin batera turismoan lanean ari diren elkarteek ere parte hartu dute elkarrizketetan: Sagardun Astigarragaren kasuan eta Usurbilen kasuan 650 proiektuaren arduraduna. Udalez gain, Behemendi Landa Garapen Elkartearekin eta Sagadogile Elkartearekin ere egin dira bilerak. Banakako bileretako ondorioak eta hausnarketa Mahai politiko-teknikoan partekatu zen, eta bertan ikuspegi komun bat sortzeko dinamikak eta lanketa egin zen. Atera zen ondorioetako bat sektore pribatuaren ikuspegia landu behar zela izan zen, eta hori izan da hausnarketaren hurrengo pausoa: sektoreko enpresekin elkarrizketak egitea, alegia. Hausnarketa 2025eko hasieran bukatzea aurreikusita dago. Bukaerako lan-saio edo jardunaldi bat egingo da, sektore publiko eta pribatuari zuzenduta, non azken pauso moduan, identifikatu diren erronkak landuko diren.



Irudia: Turismo-Hausnarketaren aurkezpena mahai politiko-teknikoan



5. GOBERNANTZA

5.1. Gipuzkoa mailakoa

5.1.1. Eskualde Arteko Mahaia

Gipuzkoako Foru Aldundiak eskualdeekin lankidetzeta eta antolakuntzaren marko orokorra erabaki eta jarraipena egiteko, Lurralde Laborategiaren Eskualde Arteko Mahaia antolatzen du. Bertan, Gipuzkoako Foru Aldundiko sail desberdinetako Diputatuek, Zuzendariak eta haien sailetako teknikariek parte hartzen dute, eskualdeetako mankomunitate eta garapen agentzietako Lehendakari eta Zuzendariekin batera. 2024ean, zehazki, hiru saio antolatu dira, bi Aldundian bertan eta bat Tolosaldea Garatzenen egoitzan.

Eskualde Arteko Mahaia (EAM)	3
Guztira	3

5.1.2. Enplegu arloa

Inklusio Sareen Mahaia, Gipuzkoako Foru Aldundiko Proiektu Estrategikoetako Zuzendaritzak eta Gipuzkoako Garapen Agentzia eta Makomunitate ezberdinetako enplegu teknikariek osatutako mahai tekniko bat da. Hilabeteroko maiztasunarekin (gutxienez) biltzen den mahaia da, hilabetero eskualde batean izaten direlarik topaketak. 2024an zehar hamar saio burutu dira.

SYEP, ISM mailan landutako erraminta digital bat da. ISMren baitan jorratzen diren gaiak lantzeko azpitaldeak sortzen dira, eta Beterri-Buruntza Mankomunitatetik azpitalde horietako batean parte hartu dugu. Horrek aparteko sei lan bilera izatera eraman gaitu 2024an zehar.

Lanaren zentzua saioak, Gipuzkoako Foru Aldundiaren baitan egitasmo horretan dabilzan teknikariak, Gipuzkoako Foru Aldundiko Sustapen Ekonomikoko Zuzendaritzak, Mondragon Unibertsitateak eta Orkestrak parte hartzen duten topagune bat da. Bertan, Lanaren zentzua egitasmoaren metodologia lantzen da gobernantza kolaboratiboaren markoaren baitan. 2024an zehar sei saio burutu dira.

Azkenik, Garapen lan saioak 3 izan dira: Europar Funtsen bidez (FSE+) finantziatutako proiektuen justifikazioarekin lotutako lan saioa Gasteizen, eta zaintzaren inguruan bi lan saio Zornotzan (horietako batean Maitelan egitasmoa aurkeztu zen).

ISM saioak GFA	10
SYEP saioak GFA	6
Lanaren Zentzua saioak GFA	6
Garapen Lan saioak	3
Guztira	25



5.1.3. Enpresa arloa

Aipatutako egitasmo guztien prestaketa eta koordinazioak gobernantza dedikazio garrantzitsua suposatu die saileko teknikariei. Hori horrela, eragile anitzekin elkarlana ezinbestekoa izan da proiektuak arrakastaz gauzatu ahal izateko.

Besteak beste, Gipuzkoako Foru Aldundia, Garapen Agentzia eta Mankomunitateak, Innobasque, Garapen Elkartea eta herrietako Merkataritza Elkarleekin izan dira lanketak.

ETE Digitaleko koordinazio saioak	6
Lanaren zentzua lan saioak GFA	6
Hazinnova koordinazio saioak	3
Eskualdeak koordinazio bilera	3
Acelera PYME koordinazio saioak	2
Hizkuntzak Kudeatzen (Garapen Elkartea)	4
Garapen Elkartea lan saioak	5
Koopfabrika Hegoaldetik	2
Guztira	31

5.1.4. Turismo arloa

Turismo arloan Gipuzkoa mailan Gipuzkoako Foru Aldundiak antolatzen ditu eskualdeen arteko turismo-mahaiak. 2024an, informazioa falta bazaigu ere, gutxienez hiru antolatu izan ditu, eta lehenengoetara Behemendiko ordezkaria joan bada ere, azkenekora Mankomunitateko turismo eta iraunkortasun teknikaria ere joan da.

5.2. Eskualde mailakoa

5.2.1. Enplegu eta prestakuntza mahaiak

2024an zehar Mankomunitateko gobernantza orokorraren planteamendua berrikusi den arren, enplegu arloak bazuen berezkoa zuen dinamika bat, ElkarEkin egitasmoaren baitan landutako (esaterako Foroa), eta bestelakoa. Beraz, 2024an zehar enplegu mahai teknikoak soilik landu dira, eta mahai politiko-teknikorik ez da burutu. Orotara 8 bilera izan dira.

Enplegu mahai politiko-teknikoak	0
Enplegu mahai teknikoak	4
Intserzio soziolaboralerako mahaiak (lehen "foroa")	4
Guztira	8

Mahai teknikoetan jorratu diren gaiak izan dira:



- Apirilaren 23an: Tokiko Enplegu Ekintzak 2024, testuingurua eta antolaketa markoa bateratze-lana eta egitasmoaren garapena.
- Uztailaren 10ean: Tokiko Enplegu ekintzak 2023 justifikazioaren egoera; Tokiko Enplegu Ekintzak 2024, ondorengo urratsak, kronograma bateratua eta egitekoen banaketa; Elkar Ekin 2022-2024, balorazioa.
- Irailaren 27an: Tokiko Enplegu ekintzak 2023, justifikazioaren egoera; Tokiko Enplegu Ekintzak 2024, ondorengo urratsak, kronograma bateratua eta egitekoen banaketa. Udalekin hitzarmen eredua; ElkarEkin 2025-2026. Kontu ematea; Eskualdeko diagnostikoa.
- Azaroaren 22an: Tokiko Enplegu Ekintzak, egoera, hurrengo urratsak, balorazioa; ElkarEkin lanean: 2022-24 hitzarmenaren justifikazioa eta 2025-2026ko hitzarmenaren inguruan informazioa partekatzea; Hazilan+.

5.2.2. Zaintza mahaiak

Zaintza arloan eskualdetik jorratu nahi dena eta udalerriek berezko duten lanketekiko osagarritasuna bilatzera begira, zaintza mahai politiko-tekniko bat eta mahai tekniko bat burutu dira.

Zaintza mahai politiko-teknikoan zaintza mahaiaren aurkezpena, udalerrietako eta Mankomunitateko zaintza arloen edo lanketen aurkezpena, Mahaiaren helburuaren inguruko hausnarketa taldean eta talde dinamika bat burutu zen Mankomunitatetik zer landu daitekeen aztertzeko.

Zaintza mahai teknikoa azaroaren 22an burutu zen, eta eskualdetik zaintza arloan lanketarako proposamena zein izango den eta Maitelan kooperatibarekin egin nahi den lanketaren proposamenaren kontrastea jorratu ziren.

Zaintza mahai politiko-teknikoak	1
Zaintza mahai teknikoak	1
Guztira	2

5.2.3. Enpresa eta ekintzailtza mahaiak

Honetaz gain, bi eskualdeko Mahai tekniko egin dira. Lehena ekintzailtza zerbitzuaren inguruko lanketa egitera bideratu da berariaz, zerbitzuaren lehen urtea izanik plangintza bateratua adosteko. Bigarrenean, aldiz, sailaren zerbitzu eta egitasmoen 2024ko itzulera eta ebaluzioa egin dira, baita 2025eko aurreikuspenen partekatzea ere.

Mahai politiko-teknikoak	0
Mahai teknikoak	2
Guztira	2



5.2.4. Turismo-mahaiak

Beterri-Buruntzako udal bakoitzarekin banakako bilera teknikoak izateaz gain, turismarekiko eskualde mailako bi turismo-mahai politiko-tekniko egin dira. Lehenengoak udalerrri bakoitzaren ikuspegia turismoarekiko eta eskualdeaz espero dutena lantzeko helburua izan zuen, eta bigarreanean, berriz, eskualdeko turismo-hausnarketa partekatua landu zen.

Turismo mahai politiko-teknikoak	2
Guztira	2